

CLPS-Ho

Arrondissements de Ath-Tournai-Mouscron/Comines

Rapport d'activités 2008 et programmation 2009

Rapport approuvé par le Conseil d'Administration le

**Avec le soutien de la Communauté Française de Wallonie-Bruxelles
et de la Province du Hainaut**

Siège social : CLPS-Ho Asbl
rue de Cordes 9, B-7500 TOURNAI
Téléphone : (+32) 069/ 22 15 71
Fax : (+32) 069/ 23 52 50
Email : clps.hainaut.occidental@skynet.be

Antenne de Bernissart :
ruelle des médecins, 1A, 7320 BERNISSART
Tél. : 069/58.02.86
Fax : 069/58.02.87
Point-relais à Estaimpuis :
Administration communale : tél. 056/48.13.4

Table des matières

SECTION I : rapport d'activités année 2008	4
A - Rappel des principaux objectifs et stratégies du CLPS-Ho	4
I/ Objectifs	4
II/ Stratégies	4
III/ Thèmes de santé et populations bénéficiaires	5
IV/ Profils de fonction du personnel salarié	6
Equipe de base du CLPS-Ho	6
V.1/ Personnel mis à disposition par la Province pour le CLPS-Ho	11
V.2/ Autres apports extérieurs en ressources humaines	13
B- Présentation des activités entreprises en 2008	15
I/ Gestion administrative et communication au sein de l'Asbl : Conseil d'Administration, Bureau, Assemblée Générale, réunions d'équipe	15
II/ Service de documentation : bilan 200 8	15
III/ Participations aux forums, colloques, groupes de travail, journées d'information et de formation continue	15
IV/ Visibilité de l'Asbl (Mmes Kints, Malfrère, Van Puymbroeck, Ms Nguyen et Dejonckheere)	18
V/ Accompagnement méthodologique et aide à l'évaluation pour des groupes locaux (M. Nguyen, Mme Boury, Mme Kints, et M. Dejonckheere)	18
VI/ Commission d'avis sur les projets locaux	18
VII/ Cartographies des relais-santé en Hainaut occidental et identification des besoins des populations locales (Ms. Dejonckheere et Nguyen)	18
VIII/ Concertations inter-CLPS et collaborations avec les Services communautaires (Ms. Nguyen, Demoulin et Mme Malfrère)	19
IX/ Activités de l'antenne de Bernissart (et environs) : Melle Van Puymbroeck, M. Nguyen	19
Rencontres des structures présentes sur l'entité	23
X/ Point-relais du CLPS-Ho à Estaimpuis (M. Nguyen, Mme Malfrère)	23
XI/ Concertations, coordinations et partenariats	24
1) Santé à l'école : soutien et accompagnement des projets des équipes PSE (Promotion de la Santé à l'école) : Ms. Nguyen et Dejonckheere	24
2) Prévention des cancers, prévention du mélanome & sensibilisation des acteurs locaux au Programme de dépistage du cancer du sein pour les femmes âgées de 50 à 69 ans, dans un cadre plus large de promotion de la "Santé des seniors" (Mmes Kints, Van Puymbroeck, Ms. Bizel, Delobel, Demoulin et Nguyen)	24
(Collaborations avec la Mutualité Chrétienne de Hainaut-Picardie, le Réseau de Médecine Sociale Ath-Tournai-Baudour, l'Observatoire de la santé du Hainaut, l'asbl « Lutte contre le mélanome malin », les FPS de Tournai-Ath, Mouscron)	24
3) Petite enfance : santé du nourrisson et de sa famille : Mme Malfrère et Mr Nguyen (collaborations avec l'ONE, les gardiennes encadrées, la concertation sociale de Leuze, le Centre d'Education du Patient, le département DIMPSE du RHMS)	27
4) Maladies cardio-vasculaires et santé des jeunes : Mmes Kints et Malfrère, M. Nguyen (collaborations CLPS-Ho/OSH/Ville de Mouscron/PSE)	27
5) Prévention des assuétudes, « point d'appui assuétudes pour les écoles » (tabac, alcool, et autres drogues) : Melle Decobecq, Ms Dejonckheere et Nguyen	28
6) Prévention Sida & Education sexuelle et affective : M. Dejonckheere, Mme Malfrère	34
7) Santé mentale : Melle Van Puymbroeck et Ms. Dejonckheere et Nguyen	35
8) Santé et bien-être des populations défavorisées : Mmes Dechamps, Kints et Van Puymbroeck, Ms. Nguyen, Dejonckheere et Bizel	35
9) Suivi des conférences locales : groupes de travail autour des « réseaux en santé »	36
Melle Van Puymbroeck, Ms Dejonckheere et Nguyen	36

SECTION II	37
Perspectives pour 2009	37
I. Intensification des démarches de sensibilisation des acteurs locaux au développement d'une "culture partagée" de la Promotion de la Santé	37
II. Intensification de l'aide méthodologique du CLPS-Ho aux groupes locaux	37
III/ Continuation des analyses et transmissions des informations socio-sanitaires vers les acteurs de terrain, pour une meilleure connaissance des enjeux socio-sanitaires du Hainaut occidental (et au delà)	38
IV. Suivi et « ciblage » des conférences locales	38
V- Consolidation des partenariats autour de projets ancrés dans des "bassins de vie" locaux	38
VI. Harmonisation entre les réalités locales et les grandes orientations du Programme Quinquennal de Promotion de la santé en Communauté Française, en lien avec les niveaux fédéral, régional et provincial	39
Annexe	41

SECTION I : rapport d'activités année 2008

A - Rappel des principaux objectifs et stratégies du CLPS-Ho

I/ Objectifs

Depuis sa création en 1998, le CLPS-Ho s'est fixé comme objectifs:

Au niveau interne:

- L'accroissement des compétences techniques et socio-relationnelles de l'équipe;
- L'amélioration de l'organisation des tâches et du fonctionnement du Centre;
- Le renforcement de la communication interne entre tous les membres de l'Asbl.

Sur le plan des relations avec les partenaires et l'extérieur:

- Un meilleur service d'information et de documentation pour le public et les relais locaux;
- L'augmentation de la visibilité de l'Asbl CLPS-Ho par rapport à l'extérieur;
- Une plus grande connaissance de la situation locale concernant l'offre et la demande en prévention et promotion de la santé, ainsi que les données socio-sanitaires, géographiques, démographiques et socio-économiques de la région;
- Une amélioration de la qualité des projets menés par les groupes locaux;
- Un renforcement du rôle de concertation et de coordination locales du CLPS-Ho;
- Une ouverture vers des projets transfrontaliers.

II/ Stratégies

Au niveau interne:

- Intensification de la formation continue de l'équipe et des partenaires de l'Asbl.
- Définition des tâches pour chaque membre de l'équipe, tout en valorisant la complémentarité en travail d'équipe, et dynamisation de l'équipe à travers le développement de projets cohérents et mobilisateurs.
- Développement des communications d'informations entre l'équipe et le Pouvoir Organisateur de l'Asbl, à travers des communications informelles inter-personnelles et des réunions d'équipe plus formalisées.

Sur le plan extérieur :

- Consolidation du service d'information et de documentation pour les acteurs locaux (qualité d'accueil, pertinence et qualité des documents proposés, flexibilité des heures d'ouverture, décentralisation vers une antenne à Bernissart et un point-relais à Estaimpuis,...).
- Développement de campagnes de communications externes via les media locaux et large diffusion des produits et activités de l'Asbl CLPS-Ho.
- Exploitation d'outils permettant une meilleure connaissance de la situation locale :
- Intensification des partenariats avec les groupes locaux, via notamment des aides méthodologiques, logistiques et d'évaluation, et la formation à l'utilisation des grilles de rédaction de projets proposés par la Communauté française;
- Dynamisation et/ou la mise sur pied de structures de rencontres, de concertations et de

coordinations entre les acteurs locaux impliqués dans la Promotion de la santé en Hainaut occidental.

III/ Thèmes de santé et populations bénéficiaires

- Les thèmes de santé : promotion de la santé à l'école (tabac, surcharge pondérale, activité physique, hygiène de vie, violence,...), prévention des maladies cardio-vasculaires et du diabète, prévention des cancers, santé du nourrisson et de sa famille, assuétudes, prévention Sida/MST, santé des seniors, santé mentale...
- Les populations prioritaires : populations précarisées, petite enfance, jeunes, seniors,.

IV/ Profils de fonction du personnel salarié
Equipe de base du CLPS-Ho

- 1) Melle VAN PUymbroeck Isabelle, assistante sociale à mi-temps à l'antenne de Bernissart

Fonctions et responsabilités	Actions	Réseau de partenaires
Responsable de l'antenne de Bernissart, chargée de dynamiser les actions locales en promotion de la santé dans la zone Bernissart-Blaton-Peruwelz	Conception, mise en œuvre, accompagnement et aide à l'évaluation des projets ; Accompagnement des processus de concertations et de coordinations locales Analyse des demandes des acteurs locaux ; Elaboration d'un répertoire de ressources sociales et sanitaires dans la zone ;	Milieus scolaires Coordinations sociales de Bernissart et de Peruwelz Administration communale de Bernissart CPAS de Bernissart Sections locales de l'ONE FPS Tournai-Ath Educateurs de rue
Coordination et participation aux groupes de travail	« Collations saines » « Hygiène » « Santé inter-culturelle » « Handicap et santé : syndrome vélo-cardio-facial » « Racines de la violence »	Ecole communale de Ville-Pommeroeul, PSE et PMS Ecole libre de Harchies et PSE Groupe d'entraide (asbl « Relais 22 ») Ecole communale de Bernissart, ONE, PSE, PMS Ligue des Familles de Beloeil et AMO
Participation à la vie de l'équipe et du Centre	Réunions d'équipe : conception, planification des tâches, et échanges au niveau des contenus et des méthodologies des projets	
<u>Formation continue</u>	Formations en promotion de la santé, en méthodes participatives et en éducation pour la santé	Organismes de formation de la Communauté française et de France

2) M. DEJONCKHEERE René (assistant social en développement communautaire à 4/5 T)

Fonctions et responsabilités	Actions	Réseau de partenaires
<u>Information socio-sanitaire et promotion de la santé</u>	Rencontres avec les acteurs et les relais, et accompagnement méthodologique des projets Recherche et analyse de données socio-sanitaires et épidémiologiques et transmissions vers les acteurs locaux ; Analyse des besoins et demandes locales ;	Internet, les centres de documentation des CLPS et de l'OSH, les centres de recherches universitaires européens et québécois PSE du Hainaut occidental
Participation aux groupes de travail	Interventions auprès de groupes locaux de professionnels travaillant sur le Sida et les MST ; Suivi des conférences locales : « Points d'appui Assuétudes » Participation au groupe de travail « Santé mentale et petite enfance »	Plateforme de Prévention Sida en Communauté française Services d'aide à la jeunesse Conseil de Prévention de Mouscron Plannings familiaux du Hainaut occidental Mutualités du Hainaut occidental <i>Départements hospitaliers</i> Maisons médicales Milieux (extra)scolaires Entreprises Plateforme Picarde de concertation en santé mentale
Participation à la vie de l'équipe et du Centre	Réunions d'équipe : planification des tâches, et échanges au niveau des contenus et des méthodologies des projets	
<u>Formation continue</u>	Participation aux colloques et journées d'études sur ces thèmes Suivi des travaux scientifiques sur les thèmes « promotion santé », « Sida et MST »,...	Organismes de formation de la Communauté française, universités et centres de recherche en Belgique et dans le Nord Pas de Calais

3) Melle VANPUYMBROECK Isabelle (assistante sociale à mi-temps au siège social du CLPS-Ho)

Fonctions et responsabilités	Actions	Réseau de partenaires
<u>Promotion de la santé et analyses de situations</u>	<p>Enquêtes et analyses des besoins de la santé et du bien-être des seniors, dans une perspective transfrontalière Hainaut occidental/ Nord Pas de calais</p> <p>Développement d'activités de sensibilisation au niveau local, et construction de partenariats locaux pour des actions de promotion de la santé des seniors</p>	<p>Conseils consultatifs des aînés Maisons de repos Services d'aides à domicile Associations de seniors</p> <p>Administrations communales OSH</p> <p>...</p>
Participation aux groupes de travail	<p>Comité d'orientation sur la santé des seniors</p> <p>Organisation de séminaires et de journées de formations sur les thèmes « Prévention des chutes », « Alzheimer », « Isolement social », « Aide aux aidants naturels », « Sécurité », « Préparation de l'entrée en maison de repos »,...</p>	<p>ASD et CSD de Tournai-Ath-Mouscron</p> <p>Administrations communales de Comines et de Peruwelz</p> <p>CCAS de Tourcoing</p> <p>Conseil de Prévention de Mouscron</p> <p>Centres de guidance de la Province</p> <p>Asbl « Espace Seniors » des mutualités socialistes</p> <p>« Union Chrétienne des Pensionnés »</p> <p>...</p>
Participation à la vie de l'équipe et du Centre	Réunions d'équipe : Echanges au niveau des contenus et des méthodologies des projets	
<u>Formation continue</u>	Formation en méthodes d'enquête et en promotion de la santé Suivi des travaux sur la santé des seniors	Organismes de formation de la Communauté française et de la Province du Hainaut

4) Mlle RENAUT Bernadette (employée administrative à mi-temps)

Fonctions et responsabilités	Actions
<u>Travail administratif pour le CLPS-Ho</u>	Courrier administratif Aide à la préparation des dossiers financiers Contacts avec les départements administratifs des ministères
Participation à la vie de l'équipe et du Centre	Réunions d'équipe : échanges d'informations sur les aspects administratifs du CLPS-Ho
Formation continue	Formation en informatique

5) Mlle DECOBECQ Christelle (éducatrice spécialisée, plein temps pour le Point d'appui Assuétudes)

Fonctions et responsabilités	Actions
Travaille sur le projet « Point d'appui aux écoles pour la prévention des assuétudes »	Mettre en œuvre les missions définies dans la convention « Point d'appui » avec les Ministères de la Santé et de l'Enseignement
Participation au Comité de pilotage et groupes de travail	Aide à la gestion des documents « assuétudes » du centre de documentation
Participation à la vie de l'équipe et du Centre	Réunions d'équipe : échanges d'informations sur les aspects « prévention assuétudes »
Formation continue	Formation en promotion de la santé et site Webi

6) M. NGUYEN Nam Tien, Docteur en Sciences sociales, spécialisation Education pour la Santé, coordinateur du CLPS-Ho à temps plein

Fonctions et responsabilités	Actions	Réseau de partenaires
Gestion du CLPS-Ho et dynamisation des actions locales en Promotion de la santé, Education pour la santé et Information socio-sanitaire	Supervision de l'ensemble des projets menés, en concertation avec l'équipe du CLPS-Ho et le Conseil d'Administration	Ensemble des partenaires cités auparavant
Groupes de travail	<u>Encadrement de l'ensemble des groupes de travail au CLPS-Ho</u>	
Gestion de l'équipe et du Centre	Liens entre l'équipe et les Pouvoirs Organisateurs de l'Asbl Contacts institutionnels avec les Ministères et l'ensemble des acteurs du secteur Promotion de la Santé en C. française Animation des réunions d'équipe : conception, stratégies, planification des tâches, évaluation, et échanges au niveau des contenus et des méthodologies des projets	
<u>Formation continue</u>	Formations en promotion de la santé, en gestion et en éducation pour la santé	Organismes de formation de la Communauté française et à l'étranger

**V/ Profils de fonction du personnel mis à disposition
par la Province de Hainaut pour le CLPS-Ho
et description des autres apports extérieurs en ressources humaines**

V.1/ Personnel mis à disposition par la Province pour le CLPS-Ho

1) Mme MALFRERE Véronique, infirmière graduée à temps plein

Fonctions et responsabilités	Actions	Réseau de partenaires
<u>Organisation du Centre de documentation du CLPS-Ho</u>	Accueil des visiteurs Analyse des demandes des visiteurs Aide à la recherche documentaire Codification des documents et outils ...	PIPSA Internet Contacts avec les autres centres de documentation du Hainaut et de la Communauté Frse
Participation aux groupes de travail	Participation au comité d'experts de PIPSA de la C.Frse Groupe de travail « Grossesse et alcool » Santé à l'école : alimentation saine, activité physique, hygiène,...	Ecoles du Hainaut occidental, PSE et services spécialisés locaux CLPS de la C. Frse
Participation à la vie de l'équipe et du Centre	Réunions d'équipe : planification des tâches, et échanges au niveau des contenus et des méthodologies des projets	
<u>Formation continue</u>	Formations en promotion de la santé et en documentation	Organismes de formation de la C. Frse et de la Province du Hainaut

2) Mme DE SOETE Kathy (infirmière à 1/5 temps)

Fonctions et responsabilités	Actions	Réseau de partenaires
<u>Information socio-sanitaire</u>	. Réalisation d'une brochure de présentation des thèmes de santé disponibles au CLPS-Ho et à l'OSH Dépouillement des documents socio-sanitaires et aide à la codification des outils pédagogiques	Les centres de documentation des CLPS du Hainaut et de l'OSH
Participation aux groupes de travail	Groupe de concertation pour une harmonisation des bases documentaires du Hainaut	CLPS et OSH
Participation à la vie de l'équipe et du Centre	Echanges au niveau des demandes locales en outils et dossiers pédagogiques, et des contenus de la documentation disponible au CLPS-Ho	
<u>Formation continue</u>	Formations en promotion de la santé et en documentation	Organismes de formation de la Province du Hainaut

3) M. BIZEL Pierre (Licencié en Education pour la Santé à 1/8 temps)

Fonctions et responsabilités	Actions	Réseau de partenaires
<u>Promotion de la santé</u>	Evaluation des programmes éducatifs Analyse des besoins et demandes locales Travail conceptuel et accompagnement méthodologique des projets	Organismes de santé provinciaux Mutualités du Hainaut occ. <i>Départements hospitaliers</i> Maisons médicales Ecoles du Hainaut occidental, PSE
Participation aux groupes de travail	Diffusion de la malette pédagogique « Dépistage du cancer du sein » Organisation de la journée « Santé et inégalités sociales en Hainaut occidental »	Centre d'Education du Patient CPAS Communes OSH
Participation à la vie de l'équipe et du Centre	Aide à l'évaluation, construction des stratégies d'interventions, et méthodologies des projets.	
<u>Formation continue</u>	Suivi des recherches pédagogiques sur les thèmes « santé et précarité », « alimentation », « cancer et tabagisme »...	Universités du Nord Pas de Calais Organismes de formation de la Province du Hainaut

4) Mme KINTS Henriette (infirmière à mi-temps)

Fonctions et responsabilités	Actions	Réseau de partenaires
<u>Education pour la santé</u> <u>Promotion de la santé</u>	Analyse des besoins et demandes locales Rencontres avec les acteurs et les relais Interventions auprès de groupes locaux de professionnels travaillant sur le tabac et la prévention du cancer Accompagnement méthodologique et aide à l'évaluation des projets	Commune de Comines-Warneton Organismes de santé provinciaux Milieux extra-scolaires Comités de quartier Mutualités <u>CPAS</u> <i>Départements hospitaliers</i> Maisons médicales , ...
Participation aux groupes de travail	Préparation de la journée d'étude « Prévention alcool » Participation au groupe de travail « Prévention mélanome »	Observatoire de la santé du Hainaut Mutualités Chrétiennes et Neutres <u>RHMS</u> ...
Participation à la vie de l'équipe et du Centre	Réunions d'équipe : planification et échanges au niveau des contenus et des méthodologies des projets	
<u>Formation continue</u>	Suivi de l'activité scientifique sur les thèmes cancer et tabagisme Participation aux colloques et journées d'études sur ces thèmes	Organismes de formation de la Province du Hainaut

5) Mme BAUDEN Cécile (femme d'ouvrage à mi temps)

Fonctions et responsabilités
<u>Nettoyage des locaux</u>
Participation conviviale à la vie de l'équipe

V.2/ Autres apports extérieurs en ressources humaines

Présentation du contexte :

Une des méthodologies habituellement adoptées par le CLPS-Ho consiste en la mise en place de groupes de travail locaux à la fois intersectoriels et interdisciplinaires sur une question de santé (par exemple, la prévention du tabagisme, l'alimentation saine, les inégalités sociales devant la santé, etc.).

Ces groupes de travail regroupent chacun environ une dizaine d'associations locales qui se mettent ensemble pour élaborer un état des lieux et proposer des pistes d'actions pour promouvoir la santé à l'échelle du Hainaut occidental.

Les groupes se réunissent de manière régulière, le rythme moyen est d'une matinée par mois, avec des degrés divers de participation selon les disponibilités de chacun. Parmi les participants, quelques personnes sont plus actives et jouent un rôle « moteur » dans la vie du groupe, notamment en prenant en charge soit l'animation du groupe, soit d'autres fonctions telles que la rédaction des documents pédagogiques et/ou stratégiques issus des discussions du groupe, la co-organisation avec le CLPS-Ho de journées d'études et d'échanges de pratiques, etc. En ce sens, ils représentent des apports non négligeables en ressources humaines pour le CLPS-Ho.

Avec le temps et la pratique, plusieurs personnes sont devenues nos « partenaires stabilisés » et ont fait la démarche auprès de leur institution pour pouvoir formaliser leur participation aux travaux du CLPS-Ho¹. Ainsi, pour l'année 2008 :

Mme DECHAMPS Isabelle, de la MM « Le Gué », animatrice d'un groupe de travail « permanent » au CLPS-Ho sur le thème « Inégalités sociales en santé » (environ une réunion de groupe tous les deux mois) ;

M. DELOBEL Guy (investissements ponctuels en fonction des projets), responsable du service Infor-Santé à la Mutualité Chrétienne de Hainaut Picardie, participe aux groupes de travail « Santé à l'école », « Ethique et Promotion de la Santé », et « Prévention du mélanome » coordonnés par le CLPS-Ho ;

M. DEMOULIN Jean Pierre (investissement estimé à 1/8 temps), gérontologue, responsable du Secteur Education Santé des Mutualités Neutres du Hainaut, participe aux groupes de travail « Santé des seniors », « santé et précarité », « santé cardio-vasculaire », « Petite enfance », et « Ethique et Promotion de la santé » coordonnés par le CLPS-Ho.

B- Présentation des activités entreprises en 2008

I/ Gestion administrative et communication au sein de l'Asbl : Conseil d'Administration, Bureau, Assemblée Générale, réunions d'équipe

Durant l'année 2008, le Conseil d'administration et le Bureau sont réunis en moyenne une fois par mois pour la gestion de l'asbl. L'Assemblée Générale s'est tenue le 15-05-08.

L'ensemble des P.V. des réunions sont envoyés aux membres du Conseil d'Administration du CLPS-Ho, et au représentant de l'Administration de la Communauté française. Une copie des documents est toujours disponible au CLPS-Ho.

Les réunions d'équipe ont eu lieu de manière régulière pour des échanges d'informations et de contenus. : 30/01, 20/02, 11/03, 01/04, 28/04, 21/05, 25/06, 25/08, 17/09, 08/10, 05/11, 15/12

II/ Service de documentation : bilan 2008

Responsable : Mme Véronique MALFRERE, en collaboration avec le groupe Inter-docs des clps, et avec Mme Kathy DE SOETE de l'Observatoire de la Santé du Hainaut.

Outre l'acquisition de nombreux nouveaux outils durant l'année 2008, l'équipe a principalement travaillé aux collaborations en matière de documentation avec les autres CLPS et services locaux de documentation. De même, a été analysée l'évolution des demandes auprès du Service de documentation. De manière plus détaillée, un bilan des activités du Service de documentation pour l'année 2008 est repris ici en annexe.

III/ Participations aux forums, colloques, groupes de travail, journées d'information et de formation continue

Durant l'année 2008, l'équipe du CLPS-Ho s'est mobilisée pour organiser ou participer à un grand nombre de manifestations (extra)locales fort diversifiées. Nous rapportons ici quelques unes des plus significatives :

Organisation de la matinée de réflexion « Prévention et accompagnement des dépendances à l'alcool en Hainaut occidental » tenue à Ath le 19/09/2008 et mise en place suite à un partenariat entre le CLPS-Ho et le RHMS (Réseau Hospitalier de Médecine Sociale).

- Participation et intervention lors d'un atelier (évaluation et valorisation des actions locales : le salon seniors) lors du colloque international de Mons les 02 et 03/04 + création d'abstracts et panneaux
- Participation à la plate forme précarité de l'OSH, thématique : les assuétudes, 06/05
- Intervention lors de la conférence locale organisée par le CLPS de Mons Soignies : « les besoins des Seniors », expérience de l'état des lieux Interreg III : le 19/09

- Colloque « Santé en questions » Auderghem 06/05.
- Présentation et formation de l'outil « Shalimar » aux mutualités socialistes de Bruxelles le 29/05.

GROUPE EXPERTS PIPSA : ANALYSE D'OUTILS PROMOTION SANTE.

Projet PIPSA : Groupe d'experts : les 26/02 – 23/09 – 18/11.

- 26/02 : Outils :

Edukta santé

Appréciation globale:

Ce jeu, type trivial poursuit, propose 4 types de cartes (connaissance, prévention, réflexion, action) abordant différents thèmes relatifs à la santé et à la prévention. Malgré des intitulés différents, ces cartes relèvent principalement de savoirs et témoignent d'une vision biomédicale de la santé.

En contexte scolaire, l'utilisation de ce type de support peut faciliter l'introduction des connaissances. Toutefois, le jeu permet de vérifier celles-ci plutôt que d'en acquérir de nouvelles.

Un animateur formé, qui suscite le dialogue entre joueurs, constitue un plus pour aborder les thèmes et nuancer les réponses proposées par le jeu. A part quelques charades et mimes, la dynamique ludique - prévisible et répétitive - peut lasser le public, surtout ceux qui ne connaissent pas les réponses aux questions !

Objectifs de l'outil:

- Vérifier des savoirs sur le corps et son fonctionnement
- Comprendre quelques fonctionnements du corps
- Connaître certaines possibilités de prévention (addiction, nutrition, hygiène, soins quotidiens)

Public cible:

8-12 ans

Utilisation conseillée:

Vu leur hétérogénéité, une sélection des questions (en fonction des joueurs et/ou des thèmes que l'animateur souhaite aborder) augmentera la cohérence du processus pédagogique. Prévoir de fournir, avant l'animation, les éléments nécessaires pour pouvoir répondre aux questions (cours d'anatomie par exemple).

- 23/09 : Outils :

Mallette Nutrition 1er degré

Ce kit pédagogique permet de mettre en place des activités scolaires variées sur des thèmes de santé présentés par des chansons. Les fiches rassemblent des idées d'activités basiques, facilement réalisables, soit ponctuellement soit à différents moments de l'année scolaire, et ce, en lien avec les programmes français d'éducation à la santé.

L'analyse du contenu de certains thèmes révèle une vision hygiéniste de la santé (la santé, c'est se prémunir des dangers liés à la vie), normative et stéréotypée mais surtout ne prenant pas en compte la diversité des représentations, des modes de vie et des références culturelles et sociales du monde d'aujourd'hui. La santé serait la résultante de l'intégration de conseils dictés par l'adulte à l'enfant : l'interdit et le danger avant le plaisir.

Les méthodes pédagogiques, construites par des adultes pour des adultes, révèlent une pédagogie descendante, centrée sur le message à faire passer, laissant peu de place à la construction des savoirs et la

créativité de l'enfant. Les chansons sont inégales, soit dans le texte soit dans la musique ; l'ensemble révélant un style " classique " bien loin des standards actuellement proposés aux enfants.

NB : l'accès aux fiches pédagogiques est conditionné - pour l'instant - à l'abonnement à la revue " La Classe ".

Objectifs de l'outil:

Connaître des conseils d'hygiène de vie à travers des chansons

Illustrer et justifier les conseils au travers d'expériences pédagogiques diversifiées

Public cible:

5-10 ans

- 18/11/08 – outil :

Chantons le corps et la santé à l'école

Appréciation globale:

Cet outil pédagogique propose un programme riche et cohérent, conjuguant avec succès promotion de la santé et pédagogie. Il concrétise dans la dimension pédagogique le principe d'éducation nutritionnelle en liant les aptitudes individuelles (bouger manger boire) et l'environnement structurel (école, famille, société). Tous les acteurs (enseignants, professionnels de santé, directions d'école, restauration scolaire, parents) sont sollicités de manière articulée et complémentaire. Leur responsabilité est suscitée dans leur propre champ d'action ; l'approche éducative étant toutefois plus développée que l'action sur l'environnement.

L'ensemble concrétise les objectifs du Plan national nutrition santé en explorant de manière égale les thèmes de l'alimentation et de l'activité physique, en les reliant sur base notamment des déterminants des ces comportements. Le référentiel scientifique fournit une base de savoirs utiles aux intervenants. L'outil offre aussi des propositions très concrètes pour l'enseignant : activités diversifiées avec des procédés pédagogiques variés ; connaissances, questionnements et mise en situation, expérimentation pour développer les savoir-faire et réalisation pour développer le pouvoir faire. Cette belle démarche pédagogique en promotion de la santé est cependant formalisée de manière complexe et le cd rom est en fait un dossier pédagogique virtuel : son contenu forme un labyrinthe qui ne facilite pas l'utilisation de l'outil. Il gagnerait à être édité sur support papier (lecture à l'écran difficile, nécessité d'imprimer les fiches pour les utiliser). L'ergonomie et la navigation interne constituent le grand point faible de cet outil : l'absence de table des matières et de liens internes constitue de fait un obstacle au repérage de l'information et à l'utilisation de l'outil.

Objectifs de l'outil:

Promouvoir des comportements favorables à la santé (alimentation et activité physique) en vue de prévenir la surcharge pondérale des élèves par :

- le soutien pédagogique des acteurs éducatifs et de santé intervenants auprès du public scolaire,
- la référence à un socle commun de données scientifiquement validées,
- la contribution à la mise en œuvre d'une politique nutritionnelle dans l'établissement.

Public cible:

Enseignants principalement mais aussi PSE-PMS (dans le soutien aux activités collectives mais aussi dans le suivi individuel de l'enfant), directions, cantines scolaires, parents, animateurs extra-scolaires.

Réserves:

Le défaut d'ergonomie du CD Rom peut décourager l'utilisateur.

- Journée de formation à l'utilisation de la grille d'analyse pour les sites internet pédagogique : le 12/12.

- Présentation aux CLPS des outils acquis en 2008 : le 27/11.

Chaque année le service agréé PIPSA organise pour les centres de documentation des CLPS une présentation des différents outils qu'il ont acquis durant l'année en cours, ce qui nous permet en quelques

sorte de faire notre « Marché annuel », il s'agit en quelque sorte d'une foire aux outils. Cela nous permet de visualiser certains supports et de nous aider à effectuer les achats les plus pertinents.

III REUNION DE TRAVAIL EN METHODOLOGIE.

Réunion pour collaboration échange documentaire avec l' OSH à Havré le 25/05.

Focus groupe pour projet tabac-ecole APES liège le 24/01.

Visite du centre de documentation et information sur les missions de l'ANPAA à Lille.

Visite du centre de documentation du GRPS(groupement régional Promotion Santé)à LOSS le 29/11.

Réunion inter doc CLPS.

Réunion des documentalistes des CLPS pour permettre un partage d'informations sur les outils et sur l'échange d'expériences

29/01-16/04-21/05-17/09-17/12.

Réunions du groupe Infor Home Wallonie :

Les 24/01- 30/01-07/03-26/03-20/06.

IV/ Visibilité de l'Asbl (Mmes Kints, Malfrère, Van Puymbroeck, Ms Nguyen et Dejonckheere)

Contribution à la construction d'un site web spécifique au CLPS-Ho. Ce site, comportant également une page dédiée au PAA, est opérationnel depuis septembre 2008 (<http://www.clpsho.be>).

Stand de présentation d'outils en collaboration avec le CLPS de Mons -Soignies lors d'une après -midi à Jurbise pour les milieux d'accueils externe en Hainaut par l'ONE.

V/ Accompagnement méthodologique et aide à l'évaluation pour des groupes locaux (M. Nguyen, Mme Boury, Mme Kints, et M. Dejonckheere)

Cfr. Points suivants « concertations et coordinations ».

VI/ Commission d'avis sur les projets locaux

Le CLPS-Ho participe activement aux travaux de la CAPL, avec deux représentants, un effectif (Mme Aubert) et un suppléant (M. Nguyen).

Plus particulièrement, le Clps-Ho a suivi de manière continue le travail de révision du canevas de rédaction des projets locaux.

D'autre part, M. Nguyen a été nommé par le Cabinet FONCK comme Vice-Président du CAAJ du Hainaut occidental.

VII/ Cartographies des relais-santé en Hainaut occidental et identification des besoins des populations locales (Ms. Dejonckheere et Nguyen)

Continuation de la cartographie du Hainaut occidental « offre, demande, besoin » en matière de Promotion de la Santé.

Mise à jour des données socio-sanitaire disponibles pour le Hainaut occidental.

VIII/ Concertations inter-CLPS et collaborations avec les Services communautaires (Ms. Nguyen, Demoulin et Mme Malfrère)

Participation du CLPS-Ho au Comité de concertation inter-CLPS;

Collaborations avec les SCPS : Promes/Sipes/ULB (utilisation des données socio-sanitaires et accompagnement de recherches), APES/Ulg, (méthodologies d'évaluation) RESO-Ucl (recherche documentaire) et l'asbl "Question-santé" (communication-sensibilisation à la prévention des cancers).

IX/ Activités de l'antenne de Bernissart (et environs) : Melle Van Puymbroeck, M. Nguyen

Bernissart : projet année 2008

Projet « Denti mains propres à Péruwelz »

Lieu, zone couverte: tous les élèves de 3^{ème} maternelle (et certains de 2^{ème}) de l'entité de Péruwelz + ouverture aux familles et population de l'entité le dimanche

Partenaires : PSE, CPMS, ONE, Mutualités, bibliothèque, ASBL le Sourire, AMO GRAInE, les écoles, OSH (doc), les dentistes

Dates de rencontres : 09/01 11/02, 25/02, 21/04, 19/05

Activités réalisées : une semaine d'animations à l'éveil de l'importance de l'hygiène des dents et des mains auprès des enfants, solliciter les enseignants à créer des actions permanente sur ce thème + création pour le module (du 25/02 au 02/03)

Aide apportée par le CLPS-Ho : réalisation des pv des rencontres, création de fardes documentaires, de documents de planification des activités, création d'étiquettes, obtention de brochures à remettre aux enfants et de dossiers pédagogiques pour les enseignants, proposition et animation de l'évaluation des actions 2008 et recherche de perspectives pour 2009

« Création d'un DVD reprenant l'expérience Denti Mains Propres » par la Mutualité Chrétienne Hainaut Picardie (suivi de denti mains propres)

Demande de soutien pour la construction de la grille d'entretien et les interviews filmés

Dates des rencontres : 24/06, 27/06, 10/07, 11/09

Personnes rencontrées : enseignants, PSE, ONE, une classe d'enfants ayant participé au module

Projet « La prévention des Accidents Domestiques à Péruwelz » (suivi de denti mains propres)

Lieu, zone couverte: Péruwelz

Partenaires : les mêmes que pour le projet denti mains propres + la police, les pompiers, l'APPER, active dog, la croix rouge, ...

Dates de rencontre : 19/05, 28/08, 24/09, 17/11

Activités réalisées :

Aide apportée par le CLPS-Ho :

Projet « Alimentation Saint François + participation à la Cellule Santé »

Lieu, zone couverte: Ecole Saint François à Harchies

Partenaires : Ecole, association de parents, PSE

Dates de rencontre : 16/01, 22/01, semaine de 25/02 au 29/02, 26/06, 04/04

Activités réalisées : création d'une semaine santé au sein de l'école (25=>29/02), intégration des parents à la démarche, création d'animations autour de l'alimentation et notamment les fruits, les légumes et les collations saines

Cohérence de l'offre de collations saines dans l'école (magasin et traiteur)

Création d'une semaine santé (buffets crudités, découverte des fruits, animations diverses dans les classes)

Evaluation des activités menées au cours de la semaine santé et définition des perspectives pour 2009, continuation des actions déjà réalisées + eau comme boisson

Suivi : mi 2008-2009 :

Aide apportée par le CLPS-Ho : évaluation des actions, mise à disposition de farde documentaire sur les thèmes choisis

Projet « Multiples Saveurs à petits prix » : ateliers cuisine et journée du 18/10

Lieu, zone couverte: Bernissart et Péruwelz

Partenaires : ONE et AMO GRAInE

Et pour le 18/10 : la ville, le CPAS, le CRIE, le patro, le PPP, l'office du tourisme, l'OSH, l'ADL

Dates de rencontre :

Les ateliers cuisine :

Module :

Les potages (2007) :

Les petits déjeuners : 19/02, 04/03, 15/04

Les recettes à base de fruits : 29/04, 20/05, 17/06,

Organisation du 18/10 : 16/09, 07/10, 02/12

La journée du 18/10 : rencontres officiels avec les professionnels partenaires : 22/01, 05/02, 19/02, 17/03, 19/05, 23/06, 25/08, 16/09, 07/10

Les rencontres entre les 3 opérateurs : 01/04, 14/04, 16/04, 16/06, 20/06, 07/07, 15/07, 23/07, 20/08, 18/09, 25/09, 09/10, 10/10, 16/10, 17/10, 18/10, 21/10, 28/10, 19/11, 25/11, 10/12, 17/12

Valorisation de l'atelier dans des actions locales :

Le 20/04 : porte ouvertes du CRIE

Le 22/08 : participation au marché de Blaton

Le 07/12 : marché de Noël de Bernissart

Activités réalisées :

Un module en 3 parties : les deux dernières : les petits déjeuners et les recettes à base de fruits, l'organisation de la journée du 18/10 : « Manger Bouger et Découvrir à petits prix » :

Aide apportée par le CLPS-Ho : réalisation des pv de chaque rencontre, Apporter une structure aux séances, replacer des messages et informations de santé et de cuisine équilibrée, établir un planning et une évaluation régulière des activités entre professionnels et avec le groupe, créer du maillage avec d'autres partenaires, apporter une aide concrète dans la réalisation des ateliers et autres activités, assurer la visibilité des actions (création d'outil, publicité, ...), veiller à ce que les invitations soient personnalisées à chaque séance, accueil et encadrement des ateliers, création du nouveau livre de recettes, distribution des recettes du jour, de documents pertinents, veiller à la participation active et l'appropriation du projet par les membres, obtention et gestion du budget de la Fondation Roi Baudouin, courses, valorisation de l'atelier par la participation à des activités locales et sollicitation de la presse.

Pour le 18/10 également : conception, organisation pratique, définition des activités, planification, interpellation et intégration des écoles dans le projet, coordination, communication, recherche de partenaires, réalisation de rapport de clôture de projet et recherche de perspectives

Projet « Collations Saines et consommation de l'eau du robinet » dans les écoles communales de Beloeil

Lieu, zone couverte: 5 implantations : Beloeil , Quevaucamps, Ecacheries, Grandglise

Partenaires : CPMS, PSE, OSH

Dates de rencontre : 02/07, 01/09, 08/09, 13/10

Activités réalisées : rencontre du directeur et des enseignants pour percevoir de leurs attentes et établir un état des lieux des actions déjà menées, planification d'activités à 3-6 mois et un an

Aide apportée par le CLPS-Ho : réalisation de pv, animation de séances en créa plan, création et mise à disposition de fardes documentaires et d'outils à l'attention des enseignants

Coordination sociale de Bernissart (CS)+ le sous groupe Interculturalité

Lieu, zone couverte: Bernissart et Péruwelz

Partenaires : CPAS et PPP

Dates de rencontre :

Rencontres préparatoires au CS (CPAS et PPP): 11/01, 15/01, 23/01, 27/02, 05/03, 13/05, 20/05, 04/07, 18/11, 09/12

Les dates des CS : 10/03, 25/03, 28/05, 25/09, 25/11

Les dates du sous groupe « Interculturalité » : 10/03, 22/04, 08/07, 28/05, 25/09, 25/11, 09/12

Autres : présentation, communication et recherche de fonds : 10/04, 19/06, 18/09

Activités réalisées :

- 5 séances de Coordination Sociale générale (40aine de structures différentes)
- 3 sous groupe : interculturalité (animation, pv et création d'un outil) , état de danger et parentalité
- Evaluation des activités

Aide apportée par le CLPS-Ho :

Préparation et animation des rencontres

Elaboration des comptes rendus, des courriers, des invitations,...

Rencontres supplémentaires avec le sous groupe pour l'avancement du projet : création de l'outil « l'aide en poche » en y intégrant les jeunes de l'entité: vérification des coordonnées de chaque structure + accord, pliages, création de deux modèles de suivi et d'évaluation de l'outil (de suite et à 6 mois), recherche de subsides, organisation d'une conférence de presse avec les jeunes, présentation de l'outil aux structures et lors de manifestations ainsi qu'à la coordination sociale

Projet « La préparation à la naissance »

Lieu, zone couverte: Péruwelz et alentours

Partenaires : ONE, planning familial le Safran

Dates de rencontre : 04/01, 28/01, 13/03, 15/05, 18/06, 04/09, 06/11, 15/12

Activités réalisées :

Séances d'informations et d'accompagnement des futurs parents : cycle de 5 séances : 2 modules en 2008

Aide apportée par le CLPS-Ho :

Création des thèmes, soutien à la réalisation des triptyques et affiches, recherche de personnes ressources et de documentation, soutien à la communication des séances, évaluation toutes les 2-3 séances

Le projet « La prévention des Accidents Domestiques » à Bernissart

Lieu, zone couverte: Bernissart

Partenaires : ONE, CPMS, PSE, AMO GRAInE, la Mutualité Chrétienne Hainaut Picardie

Dates de rencontre : 08/12

Activités réalisées : premiers contacts, programmation d'une semaine santé similaire au projet de Péruwelz en novembre 2009

Aide apportée par le CLPS-Ho : réalisation des pv, recherche de partenaires, aide documentaire

Le projet « Les midis du Couple »

Lieu, zone couverte: Péruwelz

Partenaires : planning familial le Safran

Dates de rencontre : 15/02, 18/04, 06/06

Activités réalisées : une séance par mois de deux heures sur une thématique en lien avec la santé globale, les relations humaines, la parentalité, ...

Thématiques : addictions à Internet, les séparations de couple, l'hyperactivité, ...

Aide apportée par le CLPS-Ho : soutien à la mise en place et participation aux séances + diffusion

Le suivi du Comité D'accompagnement du Plan de Prévention et de Proximité de Bernissart

Lieu, zone couverte: Bernissart

Dates de rencontre : 25/03, 17/06

Activités réalisées : validation des activités du PPP

Aide apportée par le CLPS-Ho : participation aux séances

Aides ponctuelles :

- Lecture et évaluation de la brochure « Eau » de l'ONE (05/05)
- Mise à disposition de documentation sur l'eau auprès de l'Ecole Communale de Bernissart
- Soutien à la demande officielle de projet de l'ASBL les Ailes du Phoenix (28/10)
- Autres demandes de documentation : actualisation des contenus du centre de documentation de Bernissart par le renforcement des liens avec les centres de doc de Tournai et de l'OSH + réorganisation du centre de doc de Bernissart (10/09)

Rencontres des structures présentes sur l'entité

L'ASBL les Ailes du Phoenix : 18/02

L'Echevin des Affaires Sociales de Bernissart: 05/03

L'Echevine de la population de Bernissart : 10/03

Le service « Handi Relais » : 31/03

Le service « l'Ile aux Dinos » : 09/05

Nouveaux projets pour 2009 :

AMO GRAInE et le Planning Familial le Safran souhaitent développer des groupes de paroles pour les jeunes de 10-15 ans : suivi de l'outil l'aide en poche (22/10)

L'Administration Communale de Beloeil souhaite mettre en place une Conseil des Aînés : demande de soutien dans la réalisation de ce projet (01/12)

X/ Point-relais du CLPS-Ho à Estaimpuis (M. Nguyen, Mme Malfrère)

Pour rappel, en partenariat avec les autorités communales, le CLPS-Ho a démarré un Point-relais à Estaimpuis depuis le 20 mars 2000. Les principales activités en 2008 du Point-relais sont les suivantes :

- Proposer un service d'information et de documentation pour les groupes locaux travaillant dans la Prévention, l'Education et la Promotion de la Santé;
- Fournir une aide méthodologique aux groupes locaux désireux de développer des actions de Promotion de la santé dans la région;
- Favoriser des démarches de concertation et de coordination des activités entre acteurs de la région.

XI/ Concertations, coordinations et partenariats

1) Santé à l'école : soutien et accompagnement des projets des équipes PSE (Promotion de la Santé à l'école) : Ms. Nguyen et Dejonckheere

Le CLPS-Ho accompagne régulièrement les acteurs PSE dans l'élaboration de leurs projets de service : PSE libre de Tournai-Ath-Mouscron, PSE intercommunaux IMSTAM, PMS de la CF de Ath,...

De même, en collaboration avec l'Observatoire de la Santé du Hainaut et le réseau des PSE du Hainaut :

- animation et pilotage d'un groupe de travail axé sur une meilleure visibilité des PSE auprès des institutions scolaires du primaire et du secondaire (janvier-juin 2007) ; accompagnement de l'opérationnalisation d'un projet « meilleure visibilité des PSE auprès des institutions scolaires du primaire et du secondaire » (rédaction et diffusion d'un folder spécifique aux PSE dans la perspective d'une meilleure visibilité de leur projet de service auprès des établissements scolaires) :

Suite à cette collaboration entre le CLPS-Ho et l'Observatoire de la Santé du Hainaut ainsi que le réseau des PSE du Hainaut : animation et pilotage d'un groupe de travail axé sur le suivi des « projets de service » élaborés par les PSE (diagnostic de départ, définition des objectifs, élaboration des stratégies et des moyens à mettre en œuvre).

Participation aux travaux du groupe « CAP-PSE ».

Demandes, besoins, offres dans le domaine de la Promotion de la Santé

Participation à l'élaboration d'un « Outil d'analyse et de mobilisation en vue de la mise en place d'actions de Promotion de la Santé », à l'initiative de l'Observatoire de la Santé du Hainaut. Cet outil, toujours en phase d'élaboration, est destiné au personnel des institutions travaillant avec des publics précarisés.

2) Prévention des cancers, prévention du mélanome & sensibilisation des acteurs locaux au Programme de dépistage du cancer du sein pour les femmes âgées de 50 à 69 ans, dans un cadre plus large de promotion de la "Santé des seniors" (Mmes Kints, Van Puymbroeck, Ms. Bizel, Delobel, Demoulin et Nguyen)

(Collaborations avec la Mutualité Chrétienne de Hainaut-Picardie, le Réseau de Médecine Sociale Ath-Tournai-Baudour, l'Observatoire de la santé du Hainaut, l'asbl « Lutte contre le mélanome malin », les FPS de Tournai-Ath, Mouscron)

LISTE DES ASSOCIATIONS ADHERANT AU PROJET DE PREVENTION DES CANCERS SUR LA REGION DE COMINES WARNETON

CCSSD

(centre de coordination de soins et services à domicile)

3/10, rue Beauchamp

7780 Comines

Tél : 056/ 55 49 34

Contact : Luce Mahieu (directrice)

Public : seniors et familles

MAISON D'ACCUEIL L'OASIS

ACIS/OASIS

(Association Chrétienne des Institutions Sociales et de Santé asbl)

10 Place Saint Martin
7784 Bas-Warneton

Tél : 056/55 94 36

Fax : 056/ 55 94 37

GSM : 0474/ 44 05 73

E-mail : accueiloasis@skynet.be

Contact: Anne Verhaeghe (directrice)

MUTUALITE LIBERALE

15, rue Childéric
7500 Tournai

Tél : 069/34 38 31

Fax : 069/21 67 20

CENTRE PSYCHO-MEDICO-SOCIAL LIBRE COMINES

14, rue de Wervicq
7780 Comines

Tél et fax : 00.32.56.55.57.67

e.mail : cpms.co@skynet.be

contact : Leterme Marianne (directrice)

ASBL « EMMAÛS – LE BIZET » (foyer d'accueil)

94, rue du Touquet

7783 Le Bizet

Tél : 056/58 97 58

Fax : 056/58 94 58

Composition de l'équipe

Directeur : Luc Vandevoorde

Assistante sociale : Caroline Boulez

Educateurs : Pattyn Gregory

Broucke Benjamin

Rejonsantiago M. Hélène

Rejonsantiago Geneviève

ASBL « LA SOURCE »

Maison de vie communautaire

94, rue du Touquet

7783 Le Bizet

Tél : 056/58 97 58

Fax : 056/58 94 58

Composition de l'équipe

Directeur : Luc Vandevoorde

CRECHE « Pomme d'Api » asbl

12, rue de Warneton

7780 Comines

Tél : 056/55 59 59

Fax : 056/ 55 59 59

Directrice : Me Lefebvre Donatienne

M. Lens Pierre-Emmanuel

Enseignement primaire

252, chaussée d'Audenarde

7500 Tournai

Tél : 0478/39 88 84

Mail : pe.lens@hotmail.com

Asbl « La ferme »

Planning familial Aurore Carlier
Mutualité socialiste
10, rue du Chemin de Fer
7780 Comines
Tél : 056/34 05 93
E-mail : comines@aurorecarlier.be

MEDECINS GENERALISTES

D. Woestyn Caroline
2, Place de la Rabecque
7782 Ploegsteert

D. Durnez
39, rue de Ten Brielen
7780 Comines

L'Observatoire de la Santé du Hainaut prend en charge cette partie du projet concernant les recommandations en prévention secondaire (examens de dépistage)².

HISTORIQUE DE LA CAMPAGNE DE PREVENTION DES CANCERS SUR LA REGION DE COMINES-WARNETON

² Programme de la soirée d'information
«Prévention des cancers & médecine générale »
Organisée le jeudi 25 septembre 08 à 20 heures.

V. Tellier, responsable Secteur Information Sanitaire, OSH
F. Renard, épidémiologiste, Registre du cancer
Le cancer en Hainaut et à Comines : données épidémiologiques
Les intervenants présenteront la prévalence et les taux de mortalité pour les principaux cancers.

A. Grivegnée, Chef de clinique de dépistage, Institut Bordet
Le dépistage de masse des cancers. Que faut-il en penser ?
Quel rôle pour le médecin généraliste ?
Regard d'un clinicien. Le dépistage de masse se positionne-t-il nécessairement d'une manière différente au dépistage individuel ou spontané ?
M. Dejonghe, Médecin Généraliste, Maison médicale La Venelle Tournai
Des connaissances sur le dépistage à la prévention des cancers au cabinet du médecin généraliste
L'intervenant, à partir d'exemples tirés de la littérature scientifique, fera le lien avec sa pratique professionnelle.
Comment intégrer ces connaissances au sein du cabinet.
Celles-ci sont-elles toujours transposables ?
M.J. Couteau, Chargée de mission Santé et Prévention, OSH
Modératrice.

A la fin des interventions, une table ronde avec l'ensemble des participants est prévue.

En 2007, le Centre Local de Promotion de Santé du Hainaut occidental (CLPSHo) en partenariat avec l'Administration communale de Comines-Warneton, a lancé dans cette région une action de promotion de la santé qui a comme objectif la prévention des cancers³.

Le cancer représente globalement la deuxième cause de mortalité en Communauté française. Cette action a été basée sur les recommandations européennes de prévention des cancers. La prévention primaire des cancers passe majoritairement par une modification durable de nos modes de vie, la prévention secondaire incite la population à un dépistage précoce. La participation des populations aux programmes, actions ou projets portant sur les problématiques de santé qui les affectent constitue une priorité stratégique.

Le projet de prévention des cancers se base sur le Code européen contre le cancer qui comprend 11 recommandations, dont notamment :

En prévention primaire

- Prévention du tabagisme
- Prévention de l'obésité
- Promotion de l'activité physique quotidienne
- Promotion de l'alimentation équilibrée
- Limitation de la consommation d'alcool.

3) Petite enfance : santé du nourrisson et de sa famille : Mme Malfrère et Mr Nguyen (collaborations avec l'ONE, les gardiennes encadrées, la concertation sociale de Leuze, le Centre d'Education du Patient, le département DIMPSE du RHMS)

GROUPE DE TRAVAIL SAF (syndrome d'alcoolisation fœtale)

14/01 – 07/02 – 17/03 – 08/04 – 25/04 – 07/05 – 08/09 – 14/10 – 11/12.

Ce groupe de travail se réunit depuis 2 ans et travaille à la réalisation d'actions vers le public jeunes sur la thématiques de l'alcool et de la grossesse.

L'an dernier nous avons réalisé des animations auprès de différentes classes de jeunes dans le cadre d'une semaine de prévention des jeunes et de l'alcool.

Cette année nous avons travaillé avec une étudiante en communication pour la réalisation d'une brochure à destination du public des jeunes concernant la thématique « Alcool et grossesse ».

Nous envisageons pour la suite de refaire également un outil d'animation sur ce même thème.

4) Maladies cardio-vasculaires et santé des jeunes : Mmes Kints et Malfrère, M. Nguyen (collaborations CLPS-Ho/OSH/Ville de Mouscron/PSE)

Durant l'année 2008, la collaboration entre le CLPS-Ho, l'Observatoire de Santé de la Province de Hainaut et les PSE s'est poursuivie. Pour rappel, le CLPS-Ho fait notamment partie du Groupe de pilotage des activités du Programme "Réseau de Centres de santé scolaire Vigies du Hainaut", collabore au programme provincial des PSE, et participe également au Programme Interreg "Santé des jeunes".

D'autre part, le CLPS-Ho suit régulièrement les projets de santé des jeunes du Conseil de Prévention de la Ville de Mouscron, et les travaux des PSE du Hainaut occidental .

5) Prévention des assuétudes, « point d'appui assuétudes pour les écoles » (tabac, alcool, et autres drogues) : Melle Decobecq, Ms Dejonckheere et Nguyen

Suite à une étude réalisée par un collège d'experts mettant en avant l'importance de la prévention en matière d'assuétudes, Mesdames les Ministres Marie Arena et Catherine Fonck ont pris l'initiative de mettre en place un projet pilote « Point d'appui aux écoles en matière de prévention des assuétudes ». En effet, il s'avère que le milieu scolaire et plus particulièrement l'enseignement secondaire se trouve être un lieu propice à cette prévention.

Le point d'appui s'est vu confié aux Centres Locaux de Promotion de la Santé.

Concernant le CLPS-Ho, le Point d'appui aux écoles en matière de prévention des assuétudes est entré en fonction en décembre 2007 avec l'engagement de la chargée de mission : Christelle Decobecq

Rappel des principaux objectifs et missions du Point d'appui aux écoles en matière de prévention des assuétudes

Conformément à la convention signée le 24 mai 2007 entre d'une part la Ministre- Présidente en charge de l'enseignement obligatoire et de promotion sociale, Madame Marie Arena (Ministre de l'époque) et la Ministre en charge de l'enfance, de l'aide à la jeunesse et de la Santé, Madame Catherine Fonck et d'autre part le CLPS-HO, les objectifs et missions définis sont les suivants :

Les objectifs

- Renforcer les connaissances des acteurs scolaires des écoles secondaires de la Communauté française concernant l'offre de prévention
- Faciliter l'adaptation de l'offre de prévention aux besoins du milieu scolaire
- Permettre un échange entre écoles d'une part et entre écoles et structures spécialisées d'autre part
- Impliquer les structures et les écoles dans une dynamique de réseau

Les missions

- L'offre de prévention : réaliser un état des lieux comprenant un inventaire des structures spécialisées ainsi que des actions menées par celles-ci, des outils pédagogiques spécifiques aux milieux scolaires et des formations existantes sur la zone du Hainaut occidental. Réaliser également un relevé des besoins de la zone du Hainaut occidental.
- La diffusion de l'information : celle-ci sera réalisée par différents moyens tels que : des séances d'information et de rencontres régulières avec les acteurs scolaires, la réalisation d'un support à destination des établissements scolaires, CPMS et SPSE et la création d'un site web en lien avec celui du CLPS-Ho.
- La création ou le renforcement de réseau : Ceci contribuera à mener avec les opérateurs concernés une concertation et une réflexion commune pour arriver à un discours cohérent sur les interventions, leur philosophie et leur éthique de travail, tout en respectant les spécificités des interventions de chacun ; à trouver des solutions en commun pour améliorer les conditions d'intervention en milieu scolaire et à échanger de bonnes

pratiques entre acteurs scolaires d'une part ; entre acteurs scolaires et acteurs spécialisés d'autre part.



Activités

Le comité de pilotage

Un comité de pilotage a été constitué à la suite de la réunion du 17/09/07. Il est composé de représentants des structures spécialisées dans le domaine des assuétudes, des CPMS, des SPSE, de maisons médicales, de la Coordination des Assuétudes du Hainaut Occidental (CAHO), de l'Observatoire de la Santé du Hainaut, d'AMO, des hôpitaux régionaux,...

Ce Comité de pilotage se réunit trimestriellement. A côté de ce comité « élargi », un comité plus restreint a été constitué afin d'encadrer de manière plus régulière le travail du chargé de mission. Ainsi ce comité que nous appellerons « comité restreint » se réunit mensuellement et est composé de 6 structures différentes déjà présentes au sein du « comité élargi ».

Nous y retrouvons donc : 1 SPSE, 1 CPMS, l'Observatoire de la Santé du Hainaut, le SAIS (Service d'Aide et d'Intégration Sociale) de la ville de Tournai, Périscope et le Phare.

Réunions du Comité de pilotage « élargi »

Le comité « élargi » se réunit à raison d'une fois par trimestre, les réunions ont pour objet de faire part de l'avancement du travail du point d'appui ainsi que de ce qui a été proposé lors des réunions mensuelles du comité « restreint ».

➤ Réunion du 17 décembre 2007

1. Présentation du chargé de mission Point d'appui assuétudes
2. Compte-rendu du travail du comité de pilotage « restreint »
3. Rappel des missions du « Point d'appui aux écoles en matière de prévention des assuétudes »
4. Discussion de la journée d'étude de prévention alcool en septembre 2008

➤ Réunion du 20 mars 2008

1. Compte-rendu des séances d'information aux écoles sur le territoire du Hainaut occidental
2. Débat concernant les séances d'information aux écoles
3. Divers : - Première entre réseaux socio-sanitaires 04 juin 2008
- Matinée d'étude sur la problématique de l'alcool 19 septembre 2008

➤ Réunion du 19 juin 2008

1. Présentation du triptyque et de l'affiche concernant la matinée du 19 septembre 2008 « Prévention et accompagnement des dépendances à l'alcool en Hainaut occidental »
2. Présentation des perspectives du Point d'appui pour septembre 2008
3. Elaboration d'un canevas « Que faire en cas de consommation problématique ? »

2.1.2 Réunions du comité de pilotage « restreint »

Le comité de pilotage « restreint » se réunit à raison d'une fois par mois, les réunions ont pour objet faire part de l'avancement du travail du Point d'appui et de susciter une dynamique d'échanges de stratégies et d'actions à prioriser et à adopter par rapport au milieu scolaire pour le Point d'appui assuétudes.

➤ *Réunion du 03 décembre 2007*

1. *Planification des prochaines réunions*
2. *Lecture de la convention*
3. *Débat concernant la convention*
4. *Attentes du comité de pilotage par rapport au chargé de mission*

➤ *Réunion du 28 janvier 2008*

1. *Informations : compte-rendu du colloque organisé par la CAHO le 16 janvier 2008*
2. *Avancement du « Point d'appui aux écoles en matière d'assuétudes » : compte-rendu des visites aux acteurs de terrain, présentation d'une carte de visite du Point d'appui, présentation du plan d'actions*
3. *Projet d'une demi-journée d'études « Prévention de l'alcool »*

➤ *Réunion du 25 février 2008*

1. *Proposition du déroulement des séances d'information pour les écoles*
2. *Proposition du répertoire d'offre de prévention des assuétudes du Hainaut Occidental*
3. *Compte-rendu de la réunion Inter Point d'appui*
4. *Premières réflexions concernant l'évaluation du projet Point d'appui aux écoles en matière de prévention des assuétudes (critères, indicateurs,...)*

➤ *Réunion du 31 mars 2008 consacrée à l'élaboration de la matinée « prévention et accompagnement des dépendances à l'alcool »*

1. *Introduction : rappel des conditions d'organisation, des objectifs poursuivis...*
2. *Souhaits et réflexions sur la structure du programme*
3. *Tableau synthétique des souhaits d'aménagements*
4. *Proposition de programme après test de faisabilité*

➤ *Réunion du 28 avril 2008*

1. *Compte-rendu du colloque « Prévention des assuétudes en milieu scolaire » Libramont*
2. *Compte-rendu de l'Inter-Point d'appui*
3. *Préparation de matinée alcool du 19 septembre 2008*

➤ *Réunion du 26 mai 2008*

1. *Présentation des affiche et triptyque réalisés en vue de la matinée du 19/09/08*
2. *Présentation des perspectives du Point d'appui pour la rentrée de septembre 2008*
3. *Divers*

➤ *Réunion du 30 juin 2008*

1. *Présentation du questionnaire « Relevé des besoins des écoles »*
2. *Divers*

L'offre de prévention et le relevé des besoins

De manière à préciser davantage l'offre de prévention des structures spécialisées en Hainaut occidental, le Point d'Appui a mobilisé une méthode de travail consistant à rencontrer les acteurs de terrain actifs ou susceptibles de l'être dans la prévention des assuétudes.

Le but étant :

- 1) *D'établir un contact afin que les structures rencontrent la personne chargée du projet « Point d'appui aux écoles en matière de prévention des assuétudes ».*

- 2) Prendre connaissance de « l'objet social » de l'institution, de ses besoins tels qu'ils sont perçus et/ou constatés, de ses réalisations actuelles et projets futurs, de ses stratégies, de ses atouts et freins et de ses moyens d'évaluation des actions menées.

Ainsi, les rencontres étalées sur un mois et demi ont permis à la chargée de mission de réaliser un premier tour d'horizon :

- 18/12/2007 : Citadelle ASBL (Tournai)
- 08/01/2008 : Le Phare (Mouscron)
- 09/01/2008 : Service d'Aide et d'Intégration Sociale SAIS (Tournai)
- 09/01/2008 : CPMS Provincial de Tournai
- 11/01/2008 : CPMS Communauté française Ath
- 15/01/2008 : Observatoire de la Santé du Hainaut OSH (Havré)
- 15/01/2008 : SPSE IMSTAM (Tournai)
- 17/01/2008 : AMO Amosa
- 22/01/2008 : SPSE Libre de Tournai Mouscron
- 23/01/2008 : Coordination des Assuétudes du Hainaut Occidental CAHO (Tournai)
- 25/01/2008 : CPMS Communauté française Tournai/ Mouscron
- 29/01/2008 : Périscope, partenariat Citadelle/Canal J
- 07/02/2008 : Maison communale de la Santé de Mouscron
- 30/04/2008 : CPMS Libre spécialisé de Tournai

Suite à ces rencontres, un répertoire de l'offre de prévention en matière d'assuétudes du Hainaut occidental a été réalisé.

De plus, afin de préciser davantage les besoins et les demandes tant des structures spécialisées que du monde scolaire, plusieurs méthodes ont été appliquées :

- Pour les structures spécialisées : relevé des besoins au fur et à mesure des relations suivies de travail (comité de pilotage, rencontres individuelles, etc.)
- Pour les établissements scolaires, CPMS et SPSE : organisation d'une série de rencontres décentralisées se déroulant à 1 semaine d'intervalle au sein de nos 3 arrondissements judiciaires : Tournai, Ath, Mouscron-Comines

A la suite de ces rencontres, nous avons déjà un premier jet concernant les besoins des écoles. Afin de répondre le plus adéquatement possible aux besoins déjà formulés, il semblait important au Point d'appui de continuer ce travail plus en profondeur.

Ainsi, nous avons réalisé un questionnaire destiné aux établissements scolaires mais également aux CPMS et SPSE.

Celui-ci se voulait simple et rapide à compléter de manière à ne pas générer un temps d'investissement trop important auprès des directions déjà fortement sollicitées.

Celui-ci était divisé en 7 thèmes dont le dernier réservé aux écoles d'enseignement spécialisé :

- Les projets « Santé » à l'école
- Les formations
- L'information
- La présentation des outils d'animation
- L'échange de bonnes pratiques
- La visibilité des acteurs spécialisés dans la prévention des assuétudes
- Adaptation des outils et des animations (*uniquement pour l'enseignement spécialisé*)

Ainsi, 27 écoles, réparties sur les 3 arrondissements administratifs Tournai, Ath, Mouscron-Comines et les 19 CPMS/SPSE du Hainaut occidental ont reçu le questionnaire. Ceux-ci ont été envoyés fin août 2008 et une réponse a été demandée au monde scolaire pour le mois de septembre 2008. Sur les 27 écoles sollicitées, 19 ont complété et renvoyé le questionnaire ce qui a permis de dessiner de manière plus claire les corrélations offre-besoin-demande.

La diffusion de l'information

Pour le Point d'appui du Hainaut occidental, plusieurs priorités concernant la diffusion de l'information sont apparues dès sa mise en place. En effet, une diffusion régulière et adéquate s'avère nécessaire dans tout type de projet et encore plus lorsque l'un de nos objectifs principal est de jouer le rôle d'interface entre les structures spécialisées et le monde scolaire. C'est donc tout naturellement qu'une série de canaux d'informations ont vu le jour :

- La réalisation d'un triptyque (carte de visite) du Point d'appui
- L'organisation de séances d'information à destination des acteurs scolaires
- La création d'un répertoire de l'offre de prévention du Hainaut occidental
- La création d'un répertoire d'outils pédagogiques
- La création d'une page web en lien avec le site du CLPS-Ho
- L'organisation d'une première matinée de réflexion sur la problématique de l'alcool

La création ou le renforcement de réseau

Outre la présence de structures spécialisées dans la prévention des assuétudes, bon nombre de réseaux formels ou informels ont vu le jour. Il nous est donc très facile de se perdre à travers ces différentes formes d'échanges, de travail et de personnes ressources.

Une des premières priorités du Point d'appui a donc été de se renseigner sur les réseaux existants dans la zone du Hainaut occidental, de les interconnecter et d'apporter les éclaircissements nécessaires aux milieux scolaire et autres structures sur les missions de ces différents réseaux.

Afin d'opérer une continuité dans ces actions et de maintenir l'interconnectivité, le Point d'appui a donc décidé de participer à diverses réunions de réseaux, de sous-groupes et autres se rapportant au thème des assuétudes. Ceci permettant d'une part, d'informer les personnes présentes de l'existence du Point d'appui et d'autre part de susciter une réflexion par rapport aux différentes initiatives réalisées parfois à quelques kilomètres l'une de l'autre sans pour autant qu'ils en aient connaissance.

La participation à ces différents « groupes » permet également l'engagement d'une réflexion commune sur cette thématique afin de tenter l'ébauche de solutions en sachant très bien qu'une recette miracle n'existe pas. La perspective de continuation nous permettra peut être par la suite d'intégrer des acteurs du monde scolaire (autre que les CPMS et SPSE) à ces réflexions.

Voici les différents « groupes », réseaux auxquels participe le Point d'appui :

- L'APUD (Atelier de Prévention à l'Usage de Drogues) ville de Tournai

- La table de travail alcool, Maison communale de la Santé de Mouscron
- Le sous-groupe assuétudes, coordination sociale de Péruwelz

Les réunions Inter-Point d'appui

Les 9 Points d'appui de la Communauté française se réunissent +/- 1 fois toute les 6 semaines en parallèle de l'Inter-CLPS. Ce qui nous permet de garder un lien avec le pouvoir décisionnel de nos CLPS et par ailleurs de les informer de l'avancement de nos projets lors des réunions.

Nous travaillons ensemble à l'élaboration d'une évaluation commune, d'un support d'information générale du Point d'appui commun. Nous échangeons sur les problématiques rencontrées dans chaque territoire et également des projets ayant eu du succès.

Nous interpellons les Ministères en charge de ce projet sur des questionnements posés par nos acteurs et nous-mêmes.

Nous essayons également d'opérer un travail d'échange et de complémentarité dans certaines tâches.

Des partenariats entre Points d'appui sont également organisés, ainsi, les Point d'appui assuétudes du Hainaut occidental et de Mons-Soignies ont réalisé une présentation conjointe lors de la journée « Se protéger de la fumée du tabac en situation de précarité » organisée par le Service Education Santé de l'Observatoire de la Santé du Hainaut.

Bref, ayant tous les mêmes missions nous essayons d'être complémentaires sur des sujets ou des thèmes nous concernant tous dans une démarche de Promotion de la Santé.

Perspectives

Au travers de ces quelques pages, nous avons aisément pu nous rendre compte que le travail est amorcé mais nécessite des perspectives de continuation approfondies.

Au regard des interpellations du monde scolaire et des structures spécialisées, on s'aperçoit rapidement qu'il existe un manque de communication important et que très souvent les buts recherchés par les diverses associations, structures, etc. sont mal interprétés.

C'est là que le Point d'appui assuétudes peut jouer son premier rôle d'interface, de conciliateur et de facilitateur afin de susciter une base de réflexion commune.

Les actions menées au cours de cette année mettent en exergue bon nombre de demandes et de besoins auxquels le Point d'appui essaiera de répondre au mieux et dans la mesure de ses compétences.

Il nous semble impératif de continuer ce travail d'échange avec les établissements scolaires qui sont, à nos yeux, les plus adéquats pour nous aiguiller vers ce qu'ils recherchent.

Toutefois, le Point d'appui assuétudes du Hainaut occidental sera amené à travailler de manière décalée suivant les arrondissements administratifs où il se rendra. En effet, comme expliqué dans

ce rapport les réalités de terrain sont relativement différentes qu'on se trouve à Tournai, à Ath ou à Mouscron. Ainsi, les demandes et les besoins peuvent parfois différer ; au Point d'appui de travailler en co-concertation afin que ces disparités s'amenuisent avec le temps. Il est certain que c'est un travail de longue haleine et qu'il s'étalera dans le temps.

Les perspectives du Point d'appui pour cette nouvelle année seront axées sur un travail en profondeur avec les écoles portant sur l'analyse de leurs besoins, les échanges de bonnes pratiques, la connaissance des acteurs spécialisés ainsi que la constitution de groupes de travail suite à ce qui aura été relevé dans le dépouillement des questionnaires (relevé des besoins des écoles)

Outre ces perspectives, nous souhaitons émettre quelques questionnements plus généraux :

- Le Point d'appui assuétudes doit-il uniquement se cantonner aux écoles d'enseignement secondaire ? La prévention des assuétudes ne pourrait-elle pas être abordée dans le dernier cycle de l'enseignement primaire ?
- A long terme, ne serait-il pas judicieux d'élargir les compétences des Points d'appui aux autres problématiques que peuvent rencontrer les écoles (les assuétudes étant un problème parmi d'autres, tels que la violence, les relations à l'école, ...) ?
- La formation de formateurs ne pourrait-elle pas être prise en charge, en collaboration avec d'autres organismes, également par les Points d'appui ?
- Ne pourrait-on pas susciter auprès des organismes spécialisés l'orientation d'une prévention à l'alcoolisme ?
- ...

Le questionnement reste ouvert et sans nul doute, la deuxième année de fonctionnement nous apportera davantage de précisions pour établir les grandes orientations futures.

6) Prévention Sida & Education sexuelle et affective : M. Dejonckheere, Mme Malfrère

Mise à disposition de préservatifs et de divers matériaux de prévention (folders, revues, montages audiovisuels et DVD) auprès du public jeune et des professionnels de terrain du Hainaut occidental.

Soutien aux travaux d'étudiants, ayant trait à la prévention du Sida.

Participation avec les centres de planning familial tournaisiens à une journée de sensibilisation lors de la Journée mondiale de lutte contre le Sida du 1^{er} décembre 2008. Cette sensibilisation s'est déroulée à la gare de Tournai le samedi 30/11/2008.

Participation avec les centres de planning familial tournaisiens et avec l'Hôpital Notre-Dame de Tournai à une semaine de sensibilisation lors de la Journée mondiale de lutte contre le Sida du 1^{er} décembre 2008. Cette sensibilisation s'est déroulée dans les locaux de l'Hôpital Notre-Dame, du 01/12 au 05/12/2008.

Construction d'un programme de sensibilisation à la prévention du Sida et des IST auprès et avec le personnel du secteur « Soins à Domicile » de l'intercommunale I.M.S.T.A.M. (Intercommunale d'Œuvres Médico-Sociales des arrondissements de Tournai, Ath et Mouscron). Ce programme sera concrétisé sur le terrain en début février 09.

7) Santé mentale : Melle Van Puymbroeck et Ms. Dejonckheere et Nguyen

a) Participation aux travaux du groupe de travail « Santé mentale et petite enfance » de la Plate-forme picarde de concertation pour la santé mentale.

b) Groupe de travail au CLPS-Ho : Santé mentale et vieillissement :

Partenaires

- CLPS –Ho
- PFPCSM
- CAPAM, appelé aujourd'hui, l'Agence Wallonne de Lutte contre la Maltraitance des Personnes Agées
- OSH
- UCP
- Espace Senior

Objectifs du groupe de travail :

- Connaissance de l'autre, du réseau
- Evaluation des besoins non rencontrés à ce jour
- Relais aux instances compétences des constats locaux

Souhait :

Proposer aux professionnels des lieux de réflexions , des outils, ... qui leur permettraient de pouvoir appréhender plus facilement les nouvelles problématiques rencontrées

8) Santé et bien-être des populations défavorisées : Mmes Dechamps, Kints et Van Puymbroeck, Ms. Nguyen, Dejonckheere et Bizel

En collaborations avec l'OSH, de multiples "acteurs locaux de proximité" (notamment des concertations sociales au niveau des communes, divers CPAS et le secteur de l'Education permanente)

En 2008, le CLPS-Ho accompagne les travaux du Groupe "Santé et précarité" organisé par l'OSH; Par ailleurs, des actions ont été mises en place sur le territoire de Bernissart, zone à populations souvent précarisées. La description de ces activités est reprise au point "Antenne de Bernissart".

D'autre part, en partie suite aux résultats de la «Semaine de Promotion de la Santé du Nourrisson et de sa famille», participation à la mise en place progressive d'un groupe de travail «Précarité et promotion de la Santé en Hainaut occidental», avec le soutien de l'Observatoire de la Santé du Hainaut et du Centre d'Education pour le patient ; en 2008, les activités de ce groupe de travail ont débouché notamment sur l'organisation d'une journée «Inégalités sociales en santé» à Harchies (13/11/08, cfr. Point suivant).

9) Suivi des conférences locales : groupes de travail autour des « réseaux en santé »
Melle Van Puymbroeck, Ms Dejonckheere et Nguyen

Organisation de la matinée de réflexion « Prévention et accompagnement des dépendances à l'alcool en Hainaut occidental » (voir plus haut). Cet événement s'est inscrit suite aux souhaits des acteurs de terrain d'objectiver davantage l'état des lieux des expériences de prévention et d'accompagnement des dépendances à l'alcool en Hainaut occidental, et ce plus particulièrement dans des milieux sociaux tels que l'école, l'entreprise, les institutions d'accueil des personnes âgées etc.

Organisation de la matinée « Rencontre entre réseaux sociaux et sanitaires du Hainaut occidental », ainsi que son animation. Cet événement s'est déroulé le 21/05/2008 à Tournai, suite à un partenariat entre: le CLPS-Ho, la Plate-forme picarde de Concertation pour la Santé mentale, le Centre d'Aide aux Personnes Agées Maltraitées, la Coordination Assuétudes du Hainaut occidental, le Service d'Aide à l'Intégration Sociale de Tournai et l'Observatoire de la Santé du Hainaut. Cette matinée répondait à un besoin qui touchait à une meilleure connaissance des réseaux constitués autour des questions sanitaires et sociales en Hainaut occidental.

Organisation de la rencontre « Grandir et vivre avec ou sans inégalités en santé - actions et enseignements en Hainaut occidental » le 13/11/2008 à Harchies. Les partenaires de cette rencontre (Observatoire de la Santé du Hainaut, Centre d'Education pour le Patients, Maisons Médicales Le Gué et La Venelle, Administration communale de Bernissart, CLPS-Ho) avaient à cœur d'identifier un certain nombre d'expériences locales, susceptibles d'améliorer la qualité de vie des populations souffrant d'inégalités sociales. Cette rencontre fait actuellement l'objet d'un certain nombre de continuations (par exemple la mise en place d'un groupe de travail axé sur la thématique « Santé et public précarisé »), la rédaction d'un document de synthèse etc.)

SECTION II

Perspectives pour 2009

En 2009, vont se poursuivre les tâches "classiques" du CLPS-Ho décrites dans la section I du rapport, avec notamment une accentuation particulière sur les équipes PSE, le « point d'appui assuétudes », les inégalités sociales en santé (dans le prolongement des conférences locales), la lutte contre les maladies cardio-vasculaires, les actions de sensibilisation à la prévention des cancers, le secteur de la petite enfance et de la santé mentale des personnes âgées. Parallèlement et en complémentarité à ces tâches, nous continuerons à développer 6 grands axes de travail transversaux:

I. Intensification des démarches de sensibilisation des acteurs locaux au développement d'une "culture partagée" de la Promotion de la Santé

Un grand effort a été déployé depuis 10 ans pour **sensibiliser les acteurs locaux à la démarche de Promotion de la santé**⁴.

Pour l'année 2009, nous développerons davantage l'accompagnement d'**actions concrètes** de terrain. L'équipe portera une attention particulière à développer certains aspects tels que l'analyse des **besoins, demandes et offres** de santé", le travail inter-sectoriel sur les **déterminants** de la santé, la **participation** des acteurs, l'**évaluation** des programmes locaux dans une approche **globale** et **positive** de la santé, autant d'éléments à systématiser afin de développer une "culture partagée" en Promotion de la santé.

II. Intensification de l'aide méthodologique du CLPS-Ho aux groupes locaux

Pour concrétiser l'aide méthodologique aux acteurs de terrain, le CLPS-Ho poursuivra la démarche suivante :

- 1) *Dans un premier temps, analyser avec le(s) promoteur(s) du projet, la pertinence et la faisabilité de l'idée de projet, ainsi que sa recevabilité au niveau institutionnel ("ne pas se tromper de guichet ministériel").*
- 2) *Clarifier avec le(s) promoteur(s) les objectifs poursuivis, les méthodes mises en œuvre, l'implication de partenaires, la planification des activités, la budgétisation et l'évaluation du projet;.*
- 3) *Accompagner le(s) promoteur(s) dans l'écriture du projet, en fonction de la grille de rédaction proposée par le Ministère, avec éventuellement une aide pour une recherche documentaire de base, de manière à mieux cerner l'état de la situation existante (aspect assez souvent "oublié" par les acteurs de terrain), point de départ à partir duquel pourra s'élaborer un projet pertinent et cohérent, avec des indicateurs observables de changements attendus.*

⁴ Pour rappel, la Charte d'Ottawa du 21 novembre 1986 définit la Promotion de la santé comme étant "le processus qui confère aux populations les moyens d'assurer un plus grand contrôle sur leur propre santé et d'améliorer celle-ci. Cette démarche relève d'un concept définissant la santé comme la mesure dans laquelle un groupe ou un individu, peut d'une part, réaliser ses ambitions et satisfaire ses besoins, et d'autre part, évoluer avec le milieu ou s'adapter à celui-ci... Ainsi donc, la Promotion de la santé ne relève pas seulement du secteur sanitaire : elle dépasse les modes de vie sains pour viser le bien-être".

- 4) *De manière plus large et à plus long terme, améliorer les compétences de(s) promoteur(s) en leur proposant des séminaires de sensibilisation-formation-action en Promotion de la santé, ou/et en les orientant vers des acteurs plus spécialisés dans un domaine spécifique.*

III/ Continuation des analyses et transmissions des informations socio-sanitaires vers les acteurs de terrain, pour une meilleure connaissance des enjeux socio-sanitaires du Hainaut occidental (et au delà)

Pour cet axe, un certain nombre de tâches seront poursuivies, telles que :

- repérage des sources d'informations existantes,
- création d'un "répertoire" de données socio-sanitaires disponibles pour le Hainaut occidental,
- élaboration d'un outil d'analyse des données pour les acteurs de terrain, en vue d'une meilleure adéquation entre les besoins, demandes et offres spécifiques à notre territoire;

IV. Suivi et « ciblage » des conférences locales

De manière concrète, à l'issue d'un premier travail de bilan, nous avons pu dégager les principaux constats suivants :

Les interventions et propositions des acteurs semblent converger vers une demande commune de mise en place d'un dispositif participatif qui permette de disposer de davantage d'outils, de moyens d'actions et de compétences pour intégrer progressivement la Promotion de la Santé dans les pratiques.

Ce dispositif était déjà en cours, il a été intensifié par le processus des Conférences Locales et il devrait continuer à se développer. Liant information, formation, échanges et participation, un tel dispositif s'inscrit bien évidemment dans le suivi des Conférences Locales dont il prolonge le dynamisme. Il devrait constituer un cadre favorable pour l'éclosion d'initiatives de la part des acteurs, dès lors que ceux-ci pourront reconnaître ce dispositif comme outil pour effectuer des choix adéquats dans leurs pratiques de terrain et dès lors qu'ils se l'approprient.

A l'inverse, ce dispositif doit pouvoir bénéficier des richesses et du dynamisme de chacun, pour faire face aux multiples compétences mobilisées par le concept transversal de Promotion de la Santé.

Parmi les éléments significatifs des entretiens, peu vont dans le sens d'une dimension plus proche de la Santé Publique, si ce n'est une demande de mieux identifier les recommandations à faire en matière de santé en Ho.

S'appuyant sur ce dispositif participatif, des "appuis" sont à rechercher dans les autres champs de la santé ». Les Forums thématiques, s'ils se concrétisent, seraient notamment un moyen efficace d'entrer plus en contact avec les soignants de la première et de la deuxième ligne.

En ce qui concerne le ciblage thématique, nous continuerons à développer pour 2009 le groupe de travail « Inégalités sociales en santé ».

V- Consolidation des partenariats autour de projets ancrés dans des "bassins de vie" locaux

Au niveau des contacts quotidiens avec le terrain, le CLPS-Ho a intensifié une démarche stratégique et méthodologique pour dynamiser les partenariats avec les acteurs locaux, notamment à travers les demandes d'aide aux projets de terrain, celles-ci pouvant se traduire en quatre principaux scénarios :

Première situation : Un ou deux acteurs viennent au CLPS-Ho avec une demande d'aide (par ex. aide documentaire, aide à l'organisation d'une conférence, montage de projet, recherche de partenaires, etc...).

=> Analyse de la **pertinence** et de la **faisabilité** de la demande :

2 scénarios :

Si oui => Scénario 1A : mise en œuvre de l'aide (en tenant compte de notre volume de travail), avec la participation du demandeur (ne pas tout faire à la place du demandeur) + petit bilan/évaluation avec les acteurs et leurs populations.

Si non => Scénario 1B : re-discussions avec le demandeur, re-cadrage de la demande, éventuellement ré-orientation vers des organismes spécialisés (par ex. le cas d'une demande d'animation sur un thème spécialisé).

Deuxième situation : le CLPS-Ho initie des groupes de réflexion/concertation pour l'action en partenariat avec des acteurs locaux (par exemple, seniors, jeunes, populations défavorisées,...).

Principaux objectifs de ces groupes:

- Réunir des acteurs locaux pour cerner les besoins et les demandes des professionnels et des populations-destinataires;

- Réfléchir à la manière la plus adéquate de mettre en œuvre des activités pour rencontrer ces besoins et demandes;

Lancer et accompagner des projets (modestes mais concrets et précis), avec la participation des acteurs et des populations;

"Faire remonter" les résultats des travaux vers les pouvoirs publics ("advocacy" et aide à la décision);

- Evaluer la démarche et les actions entreprises.

2 scénarios :

Scénario 2A : Un grand nombre d' acteurs s'accordent sur une activité à mettre en œuvre => mise en route de l'activité avec les étapes classiques : définition des objectifs précis, méthodes, planification, partage des tâches entre partenaires, évaluation,...

Scénario 2B : chaque acteur a ses propres préoccupations et aucune proposition d'activité ne parvient à réunir la majorité des acteurs

=>

aide précise pour un ou deux acteurs. On retourne au scénario 1A:

analyse du blocage" et réflexions pour une re-composition et re-mobilisation du groupe.

VI. Harmonisation entre les réalités locales et les grandes orientations du Programme Quinquennal de Promotion de la santé en Communauté Française, en lien avec les niveaux fédéral, régional et provincial

Le développement d'une "culture partagée" en Promotion de la santé et le déploiement des activités à venir continueront à s'inspirer des grandes orientations tirées du Programme Quinquennal de la Communauté Française, en mettant l'accent sur le **fonctionnement participatif** et le respect du **principe d'équité** dans les interventions (équités géographique, économique, social et politique).

De même, les actions à mener devront aussi s'inscrire dans le cadre global des politiques de santé définies à d'autres niveaux de pouvoir (fédéral, régional, provincial et communal).

Sur le terrain, notre démarche tiendra également compte des **réalités locales**. Celles-ci présentent de nombreux défis que nous avons déjà pu appréhender depuis une dizaine d'années, dont notamment : :

- la **diversité des zones** à couvrir dans l'arrondissement (facteurs économiques, socio-politiques et culturels, position géographique : 3 pôles urbains Ath, Tournai, Mouscron et une vingtaine d'autres agglomérations rurales ou semi-rurales;

- la **multiplicité des partenaires** (leurs préoccupations quotidiennes, méthodes de travail, visions de la santé, logiques d'intérêt, habitudes à travailler en partenariatetc.);
- les **pratiques socio-culturelles locales** en matière de santé (représentations sociales de la santé, comportements partagés en matière de santé, habitudes de consommation, etc.);
- l'intégration des dimensions **préventive** et **curative** qui, dans certaines régions défavorisées, ne peuvent se concevoir l'une sans l'autre;
- la confrontation entre les **savoirs scientifiques** et les **savoirs-faire du terrain** (notamment l'articulation entre les données statistiques épidémiologiques, l'analyse qualitative et les "vécus" des acteurs);
- ...

Annexe

CLPS HO.

Centre de documentation -Bilan année 2008 -Responsable V. Malfrère

Pour rappel, le Centre est accessible :

Les lundis - mercredis et jeudis

De 8h30 à 12h et de 12h30 à 18h.

Le mardi

De 8h30 à 12h et de 12h30 à 16h30.

Le vendredi

Matin sur rendez-vous

13h à 16h.

I. FONCTIONNEMENT.

Le Centre de documentation est aménagé au rez de chaussée dans une salle spacieuse permettant une consultation pratique des documents.

Les documents sont accessibles sur place, ils peuvent être photocopiés, empruntés pour une durée de trois semaines ou vendus au prix coûtant selon le stock.

Une photocopieuse est disponible pour le public qui peut également travailler sur place.

Une fiche de gestion des demandes nous permet de gérer, de comptabiliser et d'analyser les demandes de documentation. Cette fiche est actuellement informatisée.

Elle offre la possibilité de recueillir diverses informations comme le thème concerné, l'origine de la demande, le public cible, le type de travail programmé (animations, support de travail, préparation de cours, travaux scolaires,...).

Toute demande faite sur place fait l'objet d'un accompagnement afin de définir les documents correspondant le mieux à la requête.

II. DEMANDES.

Nombre de demandes durant l'année 2008 : 1048 emprunts et demandes.

Nous constatons que le profil des demandeurs évolue vers une plus grande utilisation par les professionnels du terrain local.

Modalités de contacts : visites au Centre (89%), le reste par téléphone (8%) par courrier (2%) ou lors de réunions ou de manifestations extérieures (1%).

Concernant les secteurs géographiques dont émanent les demandes 63% proviennent du secteur Grand Tournai, 15% de la région de Mouscron, 12% environ pour le secteur de Ath et 10% hors secteur (France et autres provinces).

Nous avons également reçu 15 classes qui ont bénéficié d'une information sur le CLPS et sur la promotion de la santé.

Enseignement libre -Tournai

-Institut la Madeleine- Tournai.

: 4 classes de 6ème technique sciences sociales.

et de 5ème technique éducation à l'enfant.

Les 25/09- 26/09- 07/10- 09/10

Institut de la St union - chaussée de Lille - Tournai.

4 classes : de 5^{ème} et 6^{ème} sciences paramédicales et aides soignantes.
Les 24/09 – 13/10 – 21/10 – 03/12.

Haute école provinciale section diététique.
2 classe de 2^{ème}
les 01/02 - 18/03.

Ecole d'infirmières ITEHO- Jeanne d'Arc.
5 classes de 2^{ème} et 3^{ème} infirmières.
Les 28/04 – 05/05 – 08/05 – 12/09 – 20/09

III. DOCUMENTS ET THEMES

Nos documents sont de différents types : affiches, brochures, dépliants, livres, dossiers, outils pédagogiques, jeux, cassettes audiovisuelles, DVD, CD roms.

Nombre de documents disponibles +/- dont récemment acquis.

Ils abordent 13 thèmes.

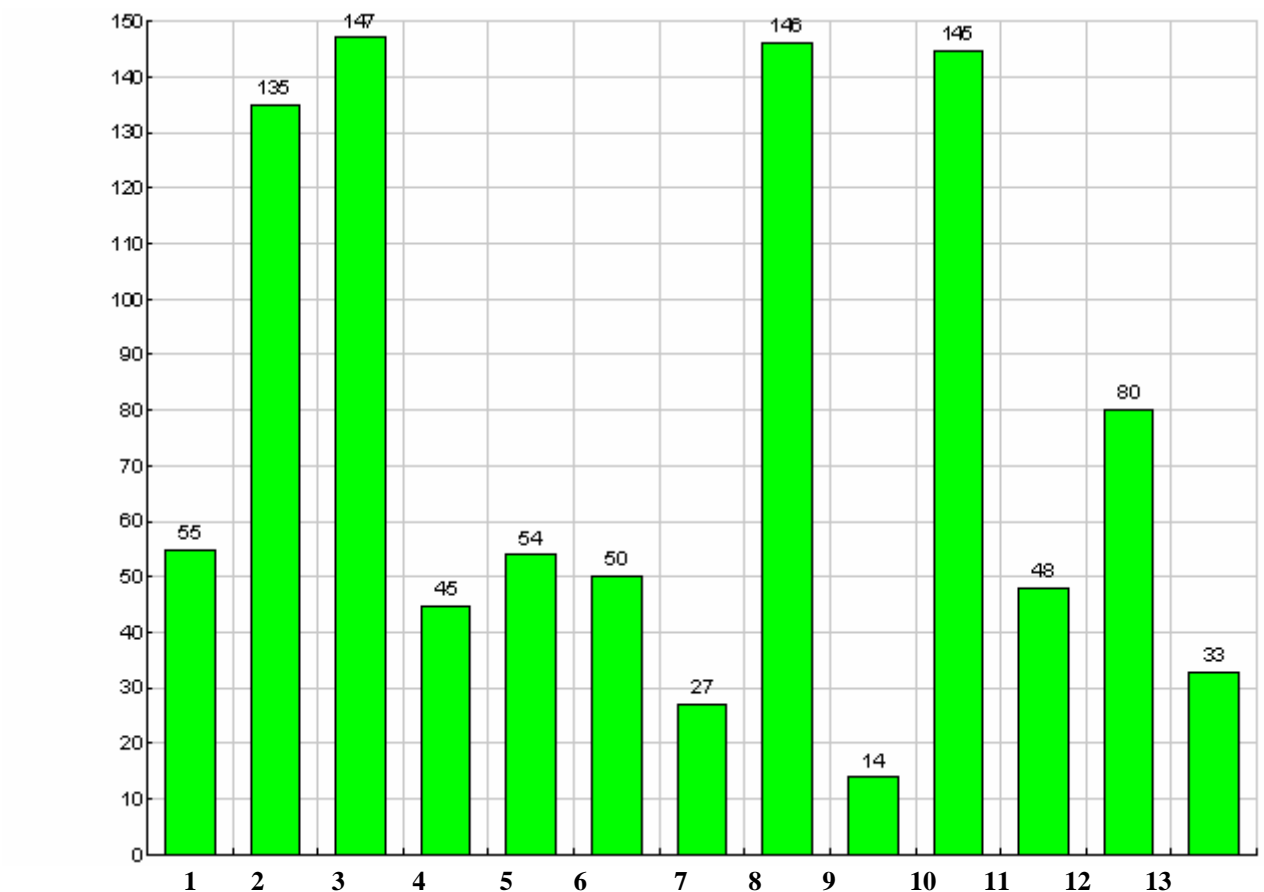
- Accidents.
- Alimentation.
- Assuétudes
- Environnement
- Education sexuelle et affective
- Méthodologie
- Hygiène
- Autour de la naissance
- Problèmes de santé
- Santé mentale
- Social
- Handicaps.
- Troisième âge.

IV ETAT DES LIEUX EN QUELQUES CHIFFRES.

Nous présentons ci-après les données de notre travail sous forme de graphiques : répartition par thèmes demandés, évolution dans le temps.

Graphique des emprunts par thème du 01/01/2008 au 31/12/2008

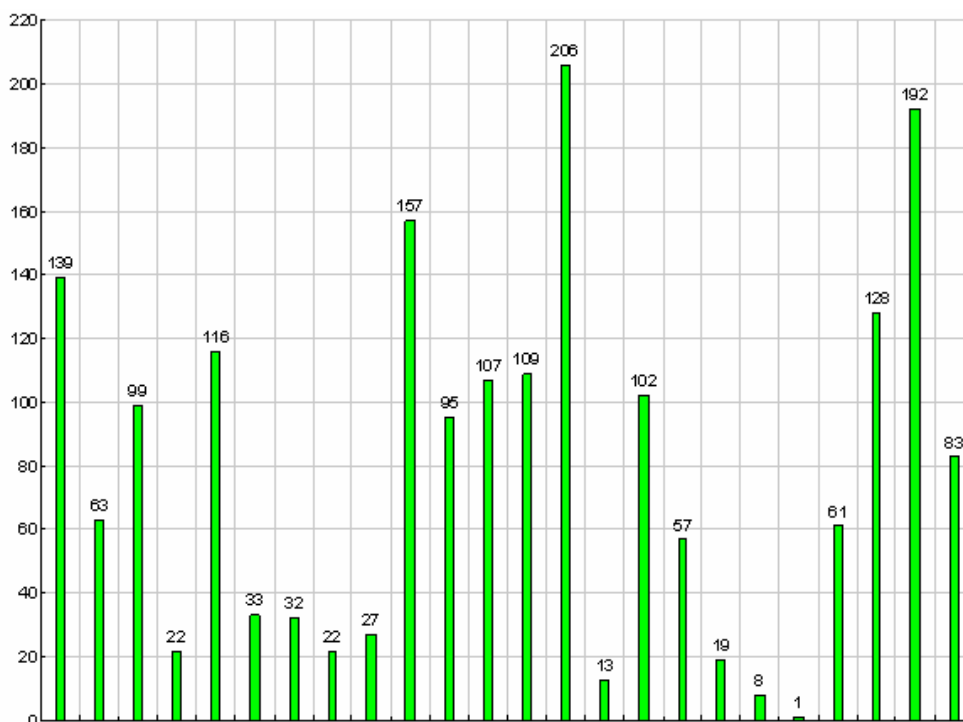
Accidents (1)	55
Alimentation (2)	135
Assuétudes (3)	147
Autour de la naissance (4)	45
Education sexuelle et affective (5)	54
Environnement (6)	50
Handicap (7)	27
Hygiène (8)	146
Promotion éducation santé (9)	14
Santé globale (10)	145
Santé mentale (11)	48



Evolutions des emprunts

Janvier-2007	139
Février-2007	63
Mars-2007	99
Avril-2007	22
Mai-2007	116
Juin-2007	33
Juillet-2007	32
Août-2007	22
Septembre-2007	27
Octobre-2007	157
Novembre-2007	95
Décembre-2007	107
Janvier-2008	109

Février-2008	206
Mars-2008	13
Avril-2008	102
Mai-2008	57
Juin-2008	19
Juillet-2008	8
Août-2008	1
Septembre-2008	61
Octobre-2008	128
Novembre-2008	192
Décembre-2008	83
	1.891



Commentaires:

Comme les autres années, mis à part durant les vacances scolaires, nous avons une fréquentation du centre qui évolue **positivement**, certains mois sont plus porteurs que d'autres ce qui s'explique par le fait que le public scolaire est à plus de 50 % utilisateur de notre matériel pédagogique.

Il reste toujours une constatation à laquelle il est difficile de pallier, c'est le problème de proximité, en effet le public utilisateur reste toujours en grande majorité originaire du grand

Tournai, nous avons pourtant intensifié notre visibilité au près des autres secteurs (Ath et Mouscron).

Nous avons également beaucoup augmenté nos contacts avec les centres PSE et PMS.

Concernant les thématiques les thèmes les plus demandés en 2008 sont **Assuétudes (147)**, **Hygiène (146)**, **Santé globale (145)**, **santé mentale (80)**, ce dernier thème étant en forte augmentation (on nous demande beaucoup d'informations en rapport avec l'estime de soi).

Le thème **environnement** est également en augmentation (Gestion des déchets, bruit et eau).

Les demandes en outils pédagogiques sont également plus nombreuses que les dossiers théoriques qui sont semble t'il, téléchargés directement sur Internet.